

絵のある 病院

院内の絵画をご自由にご覧ください

※ 31 32 33 は職員専用通路にあるため
ご覧いただけません



岡山博愛会病院



15 「道標(みちしるべ)」
玉置 里美



16 「砂丘に咲く」
玉置 里美



17 「航海記
(ペナント4)-1」
立花 博



18 岡本 肇



19 「積木の塔」
立花 博



20 「秋曲」
立花 博



21 「朱い布」
立花 博



22 「航海記
(ペナント7)」
立花 博



23 「漂流記
(望遠鏡など)」
立花 博



24 「南風」
立花 博



25 「涛声」
立花 博



26 「漂流記
(ガラスの鯨のいる)」
立花 博



27 「航海記'95-1」
立花 博



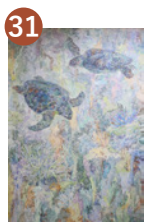
28 「南洋紀行('07-1)」
立花 博



29 「秋収」
立花 博



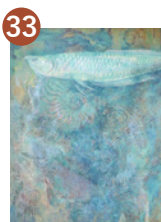
30 「航海記'95-3」
立花 博



31 「悠」
玉置 里美



32 「古代の記憶」
玉置 里美



33 「太古の記憶」
玉置 里美



34 「航海記
(ペナント4)-2」
立花 博



35 「海の華」
玉置 里美



36 賀川 豊彦



37 「実る」
玉置 里美



38 「径(みち)」
玉置 里美



39 「紫陽花の頃」
玉置 里美



40 「溪流」
玉置 里美



41 森谷 秀男



42 「波の音」
玉置 里美



43 「南洋紀行」
立花 博



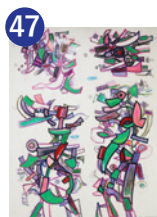
44 「或る航海記」
立花 博



45 「燈」
立花 博



46 永瀬 正己



47 永瀬 正己

Q. 日本画の魅力とは何でしょうか？

A. 日本画の魅力は何と言っても絵の具の美しさです。
天然の岩絵具は岩石を砕いて細かい粒にしたものですので、
言わば地球のかけらです。
それを糊である膠(にかわ)と混ぜて画面上に重ねて制作します。
膠は岩絵具の表面をあまりおおうことなく接着するため、
光が散乱しやすい表面が作られ、落ち着いた色調に癒されます。

Q. 作品の岩絵具の凸凹が大きいのはなぜでしょうか？

A. 岩絵具は荒い粒子のものから細かい粒子のものまで一つの色が
何段階にも分かれています。
私は制作の最初に荒いものから細かいものまで混ぜて下地を
作るので、その際に凹凸ができます。

Q. 海に関する作品が印象的ですが、モチーフを選ぶ理由などありますか？

A. 私は玉野市で生まれ育ちましたので子どもの頃から海は身近
でした。また、父の趣味が釣りでしたので一緒に出かけては
磯で遊んでおりました。海藻や貝殻を採集して名前を調べたり、
潮だまりに残された小さな生き物たちを見つけたり、とても
幸せな時間と沢山の恵みを海からいただいたと思っています。
そういった自分の中に蓄積された体験や五感で感じたことを
作品にしています。